

保証書

製品名	ヒートフラッシュデピ	型番	YMO-106
お買い上げ日	年 月 日 より1年間		
お客様	お名前		
	ご住所		
	お電話番号		
販売店			

本保証書は、お買い上げの日から1年以内に故障が生じた場合、下記の保証規定により無料で修理を行うことをお約束するものです。本保証書、もしくはお買い上げ明細書のご提示がない場合、保証期間内であっても保証対象とならない場合がありますので、大切に保管してください。

【無料修理保証規定】

保証期間内に取扱説明書、添付書類等の注意書きに従って、お客様が正常な使用状態で故障した場合には、無料修理をさせていただきます。ただし、お客様が本製品を使用することにより、他に与えた障害等につきましては、本保証書の対象となりませんのでご注意ください。

【保証のご使用方法】

保証期間内に故障した場合には、本保証書をもとにお買い上げ販売店、もしくは弊社窓口にご連絡ください。

【保証期間中でも有料修理となる場合】

- 1.本保証書もしくはお買い上げ明細書のご提示がない場合。
- 2.本保証書にお買い上げ年月日、お客様名、および販売店名の記入がない場合。あるいは字句を書き替えた場合。
- 3.使用上の誤り、および不当な修理や改造による故障、損傷。
- 4.火災、地震、風水害、落雷、異常電圧、その他の天変地異、および公害、塩害等による故障、損傷。
- 5.お買い上げ後の移動、輸送、落下等による故障または損傷。
- 6.一般家庭用以外（業務用等の使用）の用途における故障または損傷。
- 7.ご使用による劣化、消耗及び消耗品の交換等必要とする場合。

【その他】

- 1.本保証書は、再発行いたしませんので大切に保管してください。
- 2.お客様の個人情報やご相談内容は、保証期間内の無料対応や修理のために記録を残すことがあります。これらの内容は正当な理由がある場合を除き、第三者に提供しません。
- 3.本保証書は、本保証書に明示された期間および条件において、無料修理を約束するためのもので、この保証書によってお客様の法律上の権利を制限するものではありません。保証期間経過後の修理についてご不明な場合は、お買い上げ販売店もしくは弊社窓口にお問い合わせください。
- 4.ご贈答、ご転居等で本保証書に記入してあるお買い上げ販売店に修理をご依頼になれない場合は、弊社窓口へご連絡ください。
- 5.本保証期間経過後の修理や消耗品に関することは、お買い上げの販売店までお問い合わせください。
- 6.本保証書は、日本国内においてのみ有効です。This warranty is valid only in japan.
- 7.キセノンランプ、ヒートカートリッジは保証対象外です。



OMNI

取扱説明書
一般家庭用

Heat Flash Depi

- お買い上げいただき誠にありがとうございます。どうぞ입니다。
- 本製品を安全にご使用していただくために、ご使用前に必ず取扱説明書をよくお読みのうえ、正しくご使用ください。正しくご使用頂かないとやけどする恐れがあります。
- この取扱説明書には保証書が付いており、故障や修理時にご提示願う場合がございます。お買い上げ日、販売店名などの記入を確かめ、大切に保管してください。



保管用
保証書付

光とヒートカッターのダブルアクションで キレイなスベスベ肌に

お肌にやさしいムダ毛ケア。

1. ヒートカッター

熱線によるヒートカットで肌にやさしくムダ毛をヒートカット。熱線がお肌に触れない構造なので、お肌にダメージを与えずに毛先を丸くし、お手入れ後のチクチク感を軽減します。

2. キセノンフラッシュ

キセノンフラッシュの光は黒色や濃い色に反応して熱が発生する性質があります。この性質を利用して一瞬の光の熱エネルギーでムダ毛に熱をくわえてダメージを与え、ムダ毛ケアを行います。


安全上のご注意・・・・・・・・・・・・・3～7
 セット内容と各部の名称・・・・・・・・・・8～9
 キレイになるためのポイント・・・・・・・・10～11
 お手入れの流れ・・・・・・・・・・・・・12～13
 ご使用前の準備・・・・・・・・・・・・・14
 使い方(ヒートカッター)・・・・・・・・・・15～18
 使い方(キセノンフラッシュ)・・・・・・・・19～23
 使い終わったら・・・・・・・・・・・・・24
 故障かな?と思ったら・・・・・・・・・・25
 製品仕様・・・・・・・・・・・・・26
 保証とアフターサービスについて・・・・27
 よくあるお問い合わせ・・・・・・・・・・28～29
 保証書・・・・・・・・・・・・・裏表紙

人への危惧、財産の損害を防止するために必ずお守り
 いただくことを説明しています。

●誤った使い方をしたときに生ずる危惧や損害を区分
 して、説明しています。

 **危険** 「死亡や重傷を負う恐れが大きい内容」です。

 **警告** 「死亡や重傷を負う恐れがある内容」です。

 **注意** 「軽傷を負うことや財産の損害が発生する
 恐れがある内容」です。

●お守りいただく内容を次の図記号で説明しています。
 (図記号の例)

 してはいけない内容です。  実行しなければならない
 内容です。

危険

次のような医用電子機器との併用は絶対にしない。



必ず守る

- ペースメーカー等の体内埋込型電子機器との併用
- 人工心肺等の生命維持用電子機器との併用
- 心電計などの装着型の医用電子機器との併用
- 他の医用機器との併用
 医用電子機器の誤作動を招く恐れがあります。

警告

次のような方は使用しない。

(ご使用前に医師に相談してください)

- 心臓障害
- 内臓障害
- 悪性腫瘍
- 急性疾患
- 感染症疾患
- 熱疾患
- 血圧異常
- 光過敏症
- アレルギー体質
- 糖尿病
- 健康がすぐれない
- 妊娠中
- ステロイド系ホルモン剤を塗布、服用
- 睡眠薬を服用中
- 3ヶ月以内に放射線治療や化学療法を受けた
- 意思表示の出来ない
- 生理中
- 泥酔
- 幼児



禁止

次のような部位には使用しない。

- 目の周辺
- まぶた
- 耳の周辺
- 口内
- 陰部
- 傷口
- 粘膜部
- 皮膚に異常がある
- ほくろ
- イボ
- あざ
- ニキビ
- 炎症
- 化膿
- 色素沈着
- 刺青(タトゥー)
- 黒色や茶色、茶褐色の肌
- 日焼けで赤く、ヒリヒリしている
- シリコン、プラスチックなどを埋め込んでいる



禁止

身体に異常を感じたり、発生した場合はすぐに使用を中止する。
 やけどや水泡、かゆみ、炎症などお肌に異常が生じた場合は、ご使用を中止し、皮膚科専門医にご相談ください。
 美容目的以外に使用しない。
 取扱説明書及び添付書類記載以外の使用については絶対にしない。
 使用時間及び使用頻度は必ず守る。
 本製品は一般家庭用です。業務用として絶対に使用しない。
 お肌を傷つけたり、炎症、やけど、事故、トラブルの原因になります。



必ず守る

警告



禁止

ACアダプターが傷んだり、熱くなったり、コンセントの差し込みがゆるいときは使用しない。

コードを傷つけたり、破損したり、加工したり、無理に曲げたり、引っ張ったり、ねじったり、束ねたり、挟み込んだり、重い物を乗せたりしない。

火災や感電、ショート、やけどの原因になります。



必ず守る

ACアダプターをコンセントから抜くときはコードを持たずに必ずACアダプターを持って抜く。感電の原因になります。



水濡れ禁止

風呂場などの水分や湿気の多い所、温度の高い所、ほこりの多い所で使用したり、保管しない。

絶縁劣化により感電や火災、変形、故障の原因になります。



必ず守る

必ず交流100V～240Vで使用する。

事故、火災、故障の原因になります。



ぬれた手禁止

ぬれた手でACアダプターをコンセントから抜き差ししない。感電やショートの原因になります。



必ず守る

必ず専用のACアダプターを使用する。

事故、火災、故障の原因になります。



禁止

子供の手の届かない所に保管し、子供には使用しない。

事故やトラブルの原因になります。



必ず守る

使用後は必ずACアダプターをコンセントから抜く。

事故、火災、故障の原因になります。



禁止

火気(ストーブ・熱器具)や危険物のそばでは使用したり、保管しない。

火災、爆発、変形の原因になります。



必ず守る

ACアダプターにほこりが付着しないよう定期的に清掃する。

ほこりが付着して湿気などで絶縁不良になり、火災の恐れがあります。



分解禁止

分解、改造、修理はしない。感電、異常動作、ケガの原因になります。修理の際は弊社窓口にご連絡ください。



禁止

照射部をのぞき込んでキセノンフラッシュの光を直視しない。

目を痛める原因になります。



禁止

本体内部に異物を入れない。事故や火災、感電、故障の原因になります。

安全上のご注意

警告



禁止

紙や布などの燃えやすい物の近くで使用したり、放置したりしない。
発火、発熱の原因になります。



必ず守る

ヒートカッターは押しつけて使用しない。
やけどやケガをする原因になります。



禁止

フラッシュは髪の毛や衣服に照射しない。
焦げたり変色の原因になります。



必ず守る

ヒートカッターは固定せず適切なスピードで使用する。
固定したり、移動させるスピードが遅いと熱により肌を傷める恐れがあります。



必ず守る

ヒートカッターは一部位5分以上使用しない。
過度の使用はやけどや炎症の原因になります。



必ず守る

熱いと感じた場合はすぐにお肌からはなして、お肌を冷やす。
やけどや炎症の原因になります。



必ず守る

キセノンフラッシュのお手入れ時間は20分以上使用しない。
過度の使用はやけどや炎症の原因になります。



必ず守る

ヒートカッターを丸みのある部位に使用する場合は自然な曲線に沿って動かす。
ムリな使用はやけどやケガをする原因になります。



必ず守る

曲線や狭い部位には、使い方に慣れてから使用する。
腕や脚などの使いやすい部位で慣れからご使用ください。



必ず守る

ヒートカッター、フラッシュどちらをご使用になる場合も照射毎にお肌を十分に冷やす。
やけどの原因になります。



必ず守る

ヒートカッターを使用しない時はセンサーから手を離す。
ヒートカートリッジが熱くなり、肌に当たるとやけどの原因になります。

安全上のご注意

注意



禁止

他の美容器との同時使用はしない。
事故やケガ、トラブルの原因になります。



禁止

暗い所では使用しない。
目に一時的な刺激を感じ、視界が悪くなる恐れがあります。



禁止

他の機器の部品を使用しない。
事故やケガ、トラブルの原因になります。



必ず守る

ご使用前に発光面のフィルターの割れ、破損がないか確認する。
ケガをする原因になります。



禁止

落としたり、ぶつけたりしない。
故障やケガ、事故の原因になります。



必ず守る

強い痛みを感じた場合は使用を中断する。
そのまま使用を続けると悪化する原因になります。



必ず守る

使用前に必ずヒートカッターに異常がないか確認する。
熱線の断線、屈曲、汚損はケガをする恐れがあります。



必ず守る

使用中にヒートカッターのカートリッジに指を入れない。
やけどやケガをする原因になります。



必ず守る

ヒートカートリッジを装着するときは必ず奥まで差し込む。
正常に動作しません。



必ず守る

必ず乾いた肌を使用する。
製品の故障や動作不良の原因になります。



必ず守る

ヒートカッターの毛クズはこまめに取り除く。
ヒートカッターに毛クズが残ったまま使用すると熱線の寿命が短くなったり、本体の故障の原因になります。



必ず守る

お手入れ後のお肌は清潔にする。
使用後はお肌の状態は敏感になっているため、不潔にすると感染症や炎症の原因となります。



必ず守る

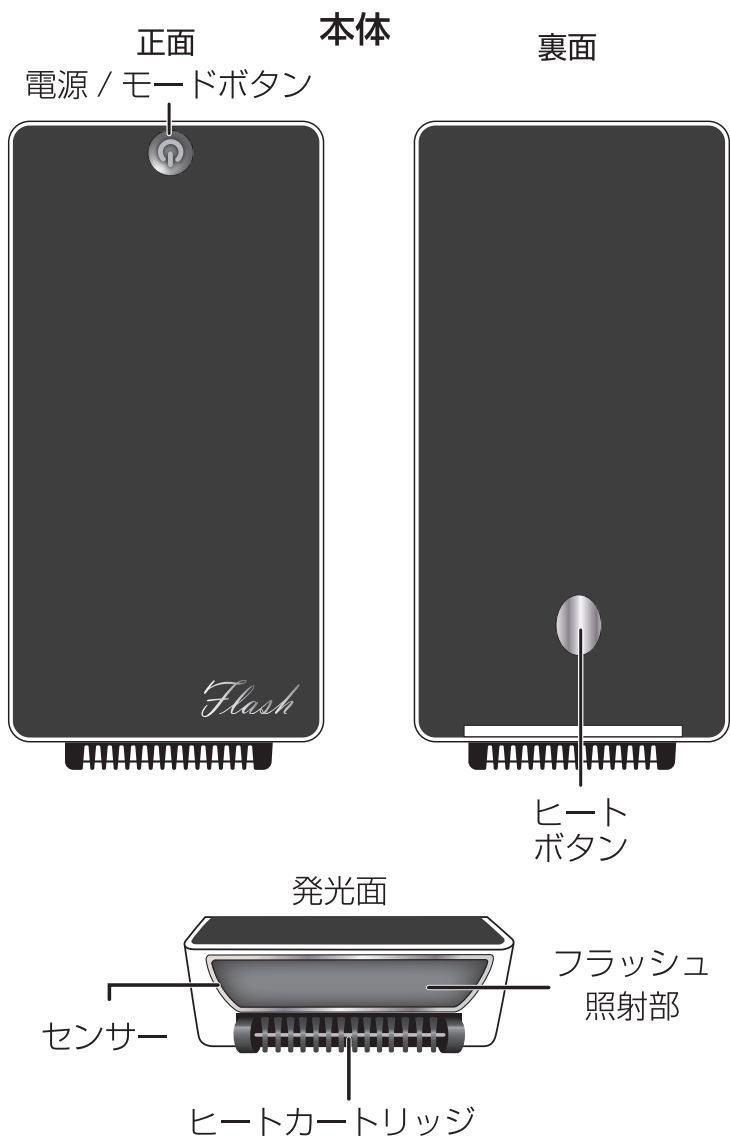
フラッシュの発光面は熱くなってきます。熱いと感じたら、電源をOFFにして5分以上本体を休めて冷やしてください。
やけどの原因になります。



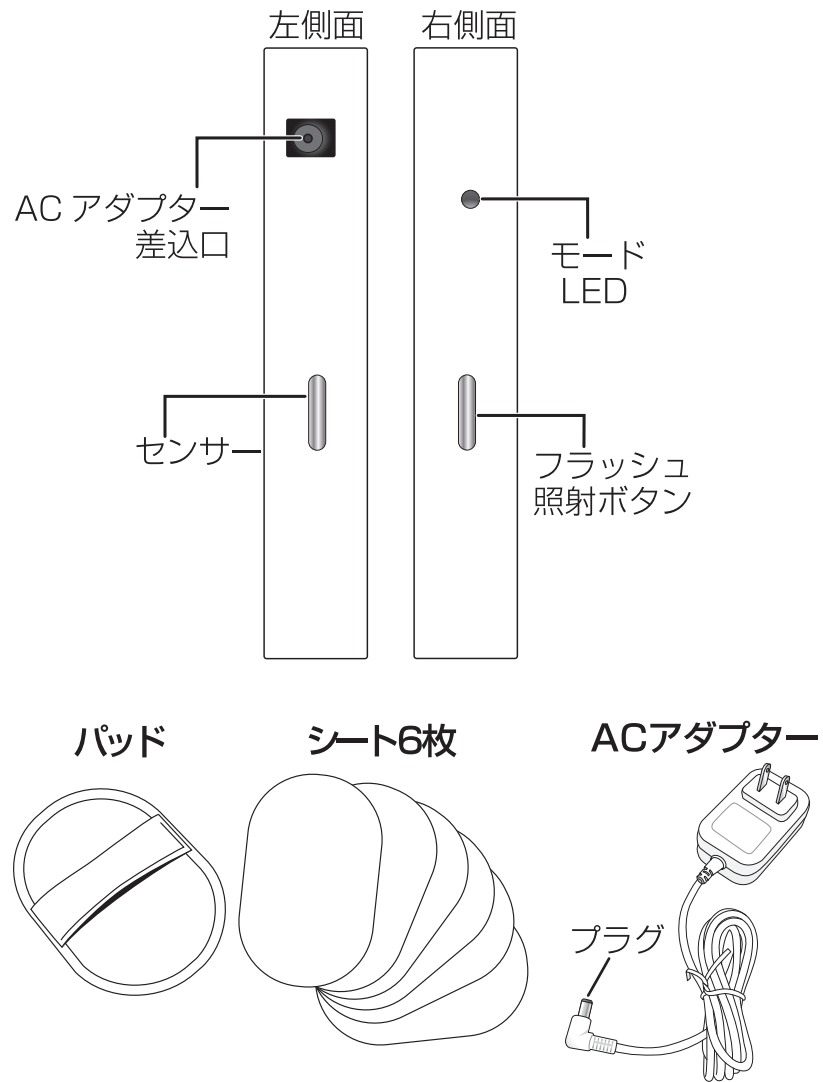
必ず守る

ヒートカートリッジは熱くなってきます。熱いと感じたら、電源をOFFにして5分以上本体を休めて冷やしてください。
やけどの原因になります。

セット内容と各部の名称

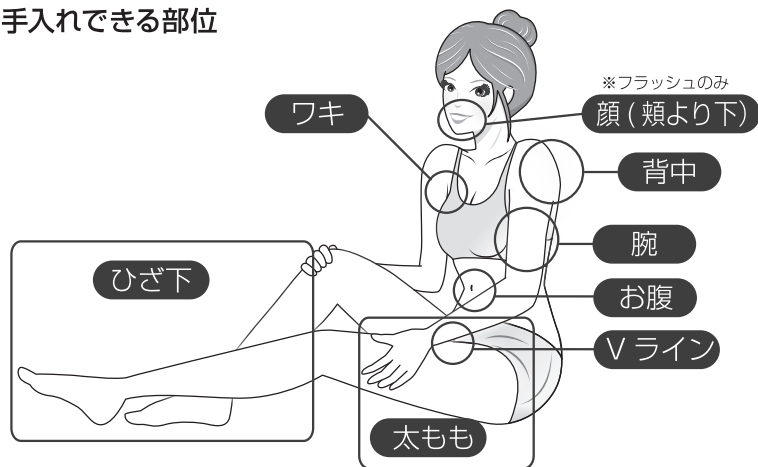


セット内容と各部の名称



キレイになるためのポイント

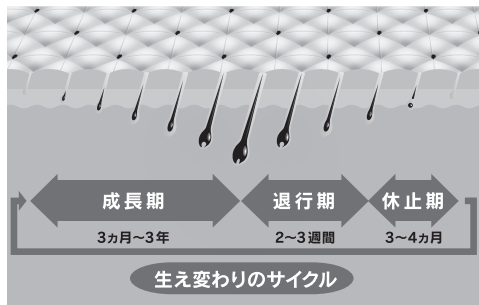
お手入れできる部位



ムダ毛のしくみ

体毛の生えかわりには成長期、退行期、休止期の3つの周期があり、このサイクルを毛周期と言います。ムダ毛のお手入れには皮膚の表面に毛が生えている成長期が適しています。しかし、表面に生えている毛の全てが成長期という事もなく、さまざまな周期の体毛が混在していて、それぞれ1本1本異なります。部位によっても異なりますが、皮膚表面に生えている成長期の体毛はおおよそ1/3程度と言われており、全ての体毛が成長期に変わるまでは時間が掛かります。

ムダ毛のお手入れは毛周期に合わせて繰り返しお手入れする必要があるため、根気よく続ける必要があります。



キレイになるためのポイント

お手入れ間隔の目安



お手入れは計画的に

- 1日長時間お手入れするよりも短い時間で継続的にすることで様々な負担の軽減につながります。一度に広範囲の部位をするのではなく、1日一部位のお手入れをおすすめします。
- 同一部位をお手入れする場合、ムダ毛のお手入れは2日以上期間をあけて計画的に行ってください。過度のお手入れはお肌に負担を与える原因になります。
- ヒートカッターでお手入れ後、お肌が赤くなったり、ほてったりしている場合は、フラッシュのお手入れは行わないでください。
- 効果の実感が感じられない場合は、初期のお手入れ頻度を継続してください。

初めての方はパッチテストを行ってください。

ヒートカッターのパッチテスト P14~P17参照

1. お手入れする部分のお肌をキレイにしてください。お手入れしやすい腕や脚がおすすめです。
2. 氷のうや冷タオルでお肌を冷やしてください。
3. 本体の電源を入れて、ヒートカッターをONにしてください。
4. ヒートカッター先端をお肌に軽く当て1秒間に約1~2cmのスピードで本体を動かす、ムダ毛を処理してください。
5. 2~3時間後お肌に何も異常が起きなければテスト完了です。

キセノンフラッシュのパッチテスト P18~P22参照



ヒートカッターでパッチテストした部位と異なる部位で行ってください。

1. 照射する部分のお肌をキレイにしてください。
2. 腕の内側など照射しやすい部位のムダ毛をカミソリやシェーバーなどで剃ってください。
※ムダ毛が伸びていない場合は、剃毛をする必要はありません。
3. 本体の電源を入れて、出力を弱に設定してください。
4. 発光面をすらしながら2~3回フラッシュの照射を行ってください。
5. 2~3時間後お肌に何も異常が起きなければテスト完了です。

お手入れのコツ【お手入れを行う上で重要な内容です】

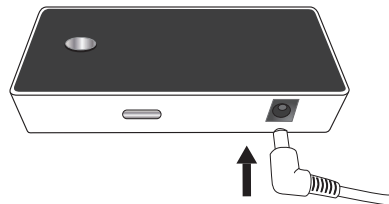
1. お肌に異常が起こっていないことを確認の上、お手入れを行ってください。
2. ヒートカッターでお手入れを行う場合、あらかじめお肌を氷のうや冷タオルで冷やしてください。
3. 濡れたお肌には使用しないでください。水やジェル、クリームなどで濡れているとやけどの恐れがあります。
4. ヒートカッターは非常に高温になり、やけどの恐れがあります。先端部を軽くお肌に押し当てて、1秒間に1~2cmのスピードで常に動かしてください。
5. ヒートカッターでお手入れする箇所のムダ毛が長い場合は、5mm以下にカットしておく、臭いや煙が少なくなります。
6. ヒートカッターは1ヶ所につき、4~5回動かす、一部位5分以内のお手入れを限度にしてください。過度のお手入れはやけどの原因になります。
7. ヒートカッターでお手入れ後、お肌が赤くなったり、ほてったりしている場合は、フラッシュのお手入れは行わないでください。炎症ややけどの原因になります。続けてフラッシュのお手入れを行う場合は必ずお肌の様子を確認してからご使用ください。
8. ヒートカッターでお手入れ後、残った短い毛をパッドで軽く滑らせてやさしく取り除いてください。
9. キセノンフラッシュでお手入れする前にお肌表面に生えているムダ毛を処理してください。
10. フラッシュの出力の設定は弱から行い、お肌の様子を見ながら徐々に上げてください。
11. ムダ毛や部位、お肌の状態に合わせて出力の設定を行ってください。
12. フラッシュは発光面をすらしながら照射してください。多少重なっても大丈夫ですが、同じ箇所に連続照射をしないでください。
13. フラッシュを照射することによりお肌に熱を持つ場合があります。お肌の弱い方や敏感肌の方は照射後必ず冷やしてください。照射後お肌が赤くなる方は、照射前にお肌をよく冷やしてください。

ご使用前の準備

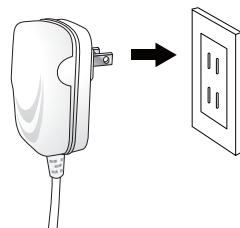
1. お肌をきれいにしましょう

お手入れする部位の汚れを落として、お肌を清潔な状態にしてください。

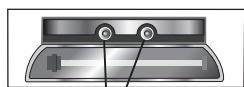
2. ACアダプターのプラグを本体のACアダプター差込口に差し込んでください。



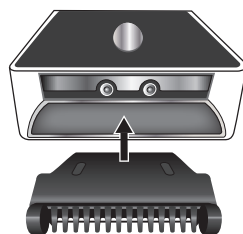
3. ACアダプターの電源プラグをコンセントに差し込んでください。



4. ヒートカッターでお手入れする場合はヒートカートリッジを本体先端部に差し込んでください。

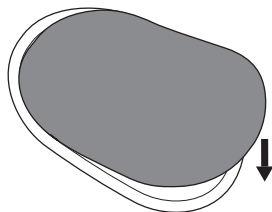


差し込む前に金属ピンに汚れがないか確認する。



ヒートカートリッジは表裏どちらの向きでも差し込み可能です。

5. シートの剥離紙をめくり、シートを除毛パッドに貼り付けてください。



使い方(ヒートカッター)

1. 電源をONにする

本体の電源/モードボタンを押してください。LEDが緑色に素早く点滅します。

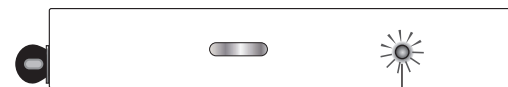
電源を入れると10分タイマーが作動します。また、5分間何も操作がないと自動的に電源がOFFになります。

電源 / モードボタン



正面

右側面



モードLED
緑色素早く点滅

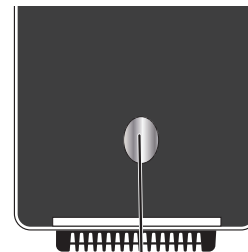
2. ヒートカッターをONにする

ヒートボタンを押す(凸の状態)。モードLEDが赤色に切り替わり約1秒間隔のゆっくりした点滅になります。この状態で側面のセンサーに触れるとLEDが点灯に切り替わり、約20秒間ヒートカッターがONになります。

その後温度上昇防止の為、約10秒間休止し、橙色のLEDが点滅します。また、20秒経過しなくても、一度センサーから離してしまうと、強制的に約10秒間休止します。

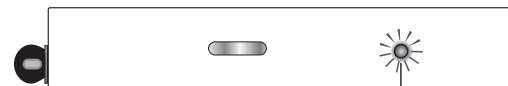
赤色に切り替わるとヒートカッターがONになります。

裏面



ヒートボタン

右側面

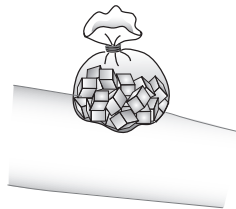


モードLED
赤色ゆっくり点滅
センサーに触れると
赤色に点灯

使い方(ヒートカッター)

3. お肌を冷やす

氷のうや冷タオルでお肌を冷やしてください。



4. 当て方

ヒートカートリッジがお肌に軽く当たるように当ててください。

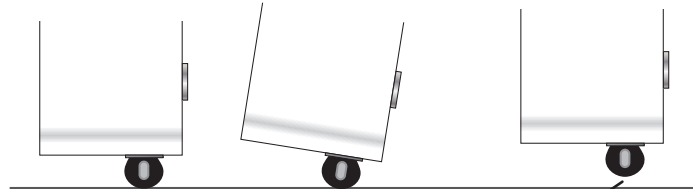
POINT



POINT



POINT



お肌

浮いている

5. 動かし方

左側面のセンサーに触れながら(モードLEDが点灯)、毛の流れに逆らって1秒間に約1~2cmの速さで本体を移動させてください。



毛の流れ →



センサーに触れていないとヒートカッターはONにはなりません。

使い方(ヒートカッター)

丸みのある部位は曲線に沿って動かしてください。
皮膚がたるんでいる部位は肌を引っ張り、伸ばしながら動かしてください。
一部位5分を限度にご使用ください。



使用中、本体は止めずに常に移動させてください。やけどの原因になります。



熱いと感じた時はすぐにお肌から離してください。



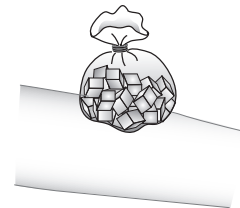
過度の使用はお肌を傷める原因になります。



髪の毛、顔、粘膜、デリケートゾーンには絶対に使用しない。

6. お肌を冷やす

30秒使用するたびに氷のうや冷タオルでお肌を充分に冷やしてください。



7. お手入れ終了

お手入れを終了する場合やフラッシュによるお手入れをする場合は、ヒートカートリッジを取り外してください。



ヒートカートリッジの脱着は冷えていることを確認してから行ってください。

使い方(ヒートカッター)

8. 短い毛を取り除く

ヒートカッターのお手入れ後残った短い毛をパッドで円を描くように軽く滑らせてやさしく取り除いてください。

❗ 力を入れずにお肌の上を軽く滑らせてご使用ください。

❗ 強く押し当てないでください。

❗ 濡れたお肌に使用しないでください。

❗ シートのザラザラ感がなくなりましたら、新しいシートに貼り替えてください。



お手入れの際、肌が白くなることがあります。これは角質が剥がれた事により白くなりますが、洗っていただくとキレイになります。

使い方(キセノンフラッシュ)

1. ムダ毛を剃りましょう

お肌表面にムダ毛が生えている場合はヒートカッターとパッドでムダ毛を処理してください。もしくはカミソリやシェーバーで処理を行って頂いても良いです。

❗ ヒートカッターのお手入れ後、お肌が赤くなったり、ほてったりしている場合はフラッシュのお手入れを行わないでください。

❗ ワックスや毛抜きなどでムダ毛を完全に抜かないでください。

❗ 除毛剤は使用しないでください。

2. 電源をONにする

本体の電源/モードボタンを押してください。LEDが緑色に素早く点滅します。

電源を入れると10分タイマーが作動します。また、5分間何も操作がないと自動的に電源がOFFになります。

電源 / モードボタン



正面

右側面



出力モードLED
緑色素早く点滅

使い方(キセノンフラッシュ)

3. 出力設定

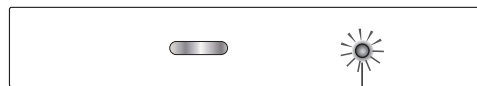
電源/モードボタンを押して出力を設定してください。

ボタンを押すたびに出力が切り替わり、モードLEDの色が切り替わります。

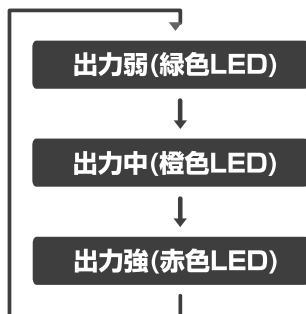
電源 / モードボタン



正面
右側面



出力モード LED
素早く点滅



出力目安を参考に部位やムダ毛の状態に合わせて出力設定をしてください。

フラッシュの出力目安

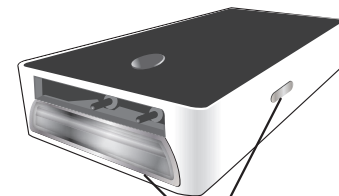
- うぶ毛など 出力弱
- 腕、脚など 出力中
- ワキ、ビキニラインなど 出力強



使い方(キセノンフラッシュ)

4. あて方

発光面をお肌に直角にあてて、センサーとしっかり密着させてください。



センサー

発光面のセンサーと側面のセンサーに正しく触れると出力モードLEDが点滅から点灯に変わり、照射ができる状態になります。

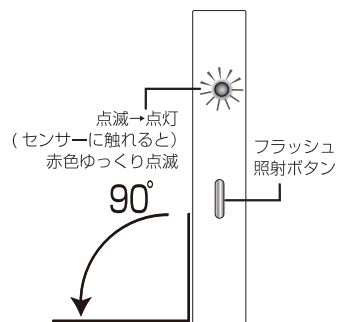


2箇所のセンサーに触れないと照射できません。

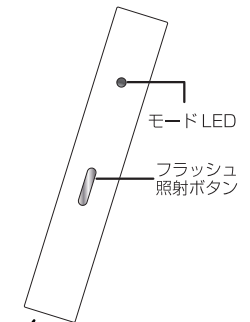


お肌が乾燥していると、センサーに触れても反応しない場合があります。そのような場合はラヴィリンスローグローや化粧水で保湿を行ってからご使用ください。

POINT



POINT



お肌 浮いている

5. 照射する

出力モードLEDが点灯している状態で、照射ボタンを押すと、フラッシュが発光します。



2箇所のセンサーに触れないと照射できません。

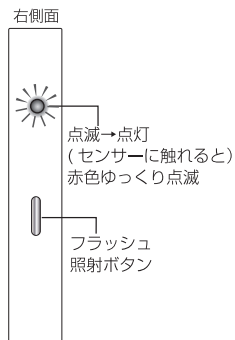
出力モードLEDがゆっくり点滅します。点灯に切り替わると再度照射が行えます。



センサーに触れていない場合は、LEDが素早く点滅した状態です。センサーに触れないと点灯には変わりません。



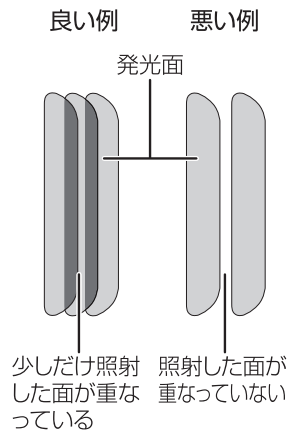
出力が強くなるほど、次の発光ができるまでの時間が長くなります。



POINT

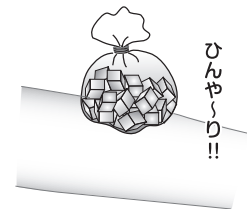
上手なあて方

発光面をずらしながら、お肌に隙間なく照射を行ってください。



6. お肌を冷やす

照射するたびに氷のうや冷タオルでお肌を冷やしてください。熱さの感じやすい部位、照射後お肌が赤くなる場合は照射前に充分冷やしてください。



発光の準備している間にお肌を冷やすことおすすめします。



お肌を十分に冷やさないとやけどの原因になります。

7. お手入れ終了

20分経過したら、タイマーが作動し、自動的に電源がOFFになります。

電源 / モードボタン



正面

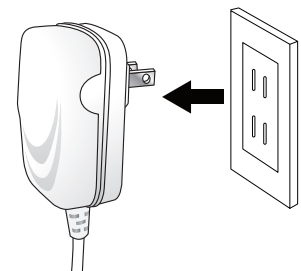
途中でお手入れを止める場合は

電源ボタンを1秒以上長押しして、電源をOFFにしてください。



再度お手入れする場合は本体を5分以上休めてから使用してください。

8. ACアダプターの電源プラグをコンセントから抜いて、本体からACアダプターのプラグを抜いてください。



使い終わったら

お手入れ後のアフターケア

- お手入れ後当日は、お肌にはめてりや赤みがなければ入浴は可能です。なるべく湯船やサウナに入るなど体温が上がるようなことは避けて、シャワー程度にすることをおすすめします。また、お肌を強くこすらないようにしてください。
- お肌にはめてりなどがある場合は氷袋などでお肌を冷やしてください。
- 化粧水や保湿クリームなどでお肌を保湿してください。
- お手入れした部位の当日は日光にあてないでください。

本体のお手入れ方法

- 本体が汚れた場合は、乾いた布または、せっけん水を浸してよく絞った布でふき取ってください。
- 汚れがひどい場合は、消毒用アルコールを用いてください。
- ヒートカートリッジ取付部に異物が入った場合は、取付部を下に向け、本体を軽くたたいて異物を取り出してください。



必ず電源を切り、ACアダプターをコンセントから抜いた状態で行ってください。



洗剤(塩素、アルカリ性、酸性)、シンナー、ガソリン、灯油、磨き粉、除光液、薬品などは変色の原因になりますので、絶対に使用しないでください。

ヒートカートリッジの交換の目安

- ムダ毛が切りにくくなってきたとき。
- カートリッジ内部の熱線が曲がっていたり、切れたとき。

保管について

- 湿度や温度の高い所、ホコリの多い所、液体の掛かる所では保管しないでください。
- 子供の手の届かない所に保管してください。
- 使用後は必ずACアダプターをコンセントから抜いてください。

廃棄について

- 本体や付属品を廃棄する場合は各自治体の条例に従って処分してください。

故障かな?と思ったら

症 状	推測される原因	対 応
電源ボタンを押してもランプが点灯しない。	▶ ACアダプターがコンセントに正しく差し込まれていない。	▶ ACアダプターをコンセントに正しく差し込んでください。
	▶ ACアダプターのプラグが本体の差し口に差し込まれていない。	▶ ACアダプターのプラグを本体の差し口に正しく差し込んでください。
フラッシュが途中で消える。	▶ 照射中にセンサーから離れた。	▶ 2カ所のセンサーに触れてください。
	▶ センサーに触れていない。	▶ 2カ所のセンサーに触れてください。
フラッシュしない。	▶ お肌が乾燥している。	▶ 化粧水などでお肌を保湿してください。
	▶ キセノンランプの寿命。	▶ 弊社窓口までお問い合わせください。
ヒートカッターが動作しない。	▶ ヒートボタンを押していない。	▶ ヒートボタンを押してください。
	▶ センサーに触れていない。	▶ 側面のセンサーに触れてください。
	▶ ヒートカートリッジの熱線が切れている。	▶ 新しいヒートカートリッジをお買い求めください。

上記の方法で正常に動作しない場合は弊社窓口へご連絡ください。(詳しくはP26をご覧ください)

製品仕様

■本体

商 品 名	ヒートフラッシュデピ
型 式	YMO-106
サ イ ズ	約12.5×6×2cm
重 量	約95g
材 質	ABS樹脂、その他
定 格 電 圧	DC12V1A
消 費 電 力	13W
ラ ン プ	キセノンランプ
製 造 国	日本


■ACアダプター

定 格 入 力	AC100V～240V 50Hz/60Hz
コードの長さ	約180cm
製 造 国	中国

※品質向上のため、予告なく仕様を変更することがあります。

愛情点検

長年ご使用の美容器の点検を!



このような
症状はあり
ませんか?

▶

●電源を入れても時々動かない。
●本体が変形していたり、コゲくさい臭いがする。
●その他の異常がある。

お願
い

故障や事故防止のため、
使用を中止し、電源を抜
いて必ず販売店にご相談
ください。

消耗品の追加購入

ヒートカートリッジ、パッドセットは追加購入が可能です。
販売店、オムニエステ事業部でお買い求めいただけます。

ヒートカートリッジ

販売価格 ￥1,280-(税抜き)※送料別

パッドセット(シート6枚付)

販売価格 ￥1,280-(税抜き)※送料別

保証とアフターサービスについて

◆修理、点検、消耗品の購入などのご相談はお買い上げ販売店、もしくは弊社窓口にお申し付けください。

保証書 (取扱説明書の裏表紙をご覧ください)

お買い上げ日、販売店名などの記入を必ず確かめてください。または、お買い上げ日、販売店の内容がわかるお買い上げ明細書をお受け取りの上、大切に保管してください。
※ご提示がない場合、保証サービスのお引き受けができません。

修理を依頼される時

◆まずはお買い上げ販売店、もしくは弊社窓口にご連絡ください。

ご連絡頂きたい内容	①製品名	②型式	③故障内容
	④お買い上げ日	⑤お名前	⑥ご連絡先

◆保証期間中の場合

保証書の規定に従って修理させていただきますので、恐れ入りますが保証書を添えて着払いで弊社窓口にお送りください。

◆保証期間が過ぎている場合

修理すれば使用できる商品について、ご要望により修理させていただきます。修理料金の仕組みをご参照の上、ご相談ください。現品を確認させていただいた上で、事前にお見積りさせて頂くことも可能ですが、送料のご負担をお願いいたします。

◆修理料金の仕組み

部品代、技術料、送料の費用が発生します。



修理・商品に関するお問い合わせ

別売品のお求め



株式会社 オムニ エステ 事業部

フリーダイヤル 0120-77-55-22

受付時間10:00～12:00 / 13:00～17:00 月～金(祝日除く)
都合によりお休みさせていただくことがありますので ご了承ください

メールでのお問い合わせはホームページよりお問い合わせください。

<http://kk-omni.co.jp/>

よくあるお問い合わせ

- Q** 妊娠中ですが、使用しても大丈夫ですか？
- A.** 身体に悪影響はありませんが、デリケートな時期なのでご使用はお控えください。出産後落ち着いてからご使用ください。
- Q** 毎日使用しても良いですか？
- A.** お手入れする部位を変えて頂ければ、毎日使用しても大丈夫ですが、1度お手入れした部位は、最低2日間以上お休ませてください。
- Q** 顔に使用しても良いですか？
- A.** フラッシュは頬より下はご使用いただけますが、目元や唇などには絶対に照射しないでください。ヒートカッターはお顔にはご使用頂けません。
- Q** ヒートカッターでお手入れ後フラッシュのお手入れを行っても良いですか？
- A.** ヒートカッターでのお手入れ後、お肌が赤くなったり、ほてったりしていなければ、フラッシュのお手入れを行って頂いても大丈夫です。赤くなったり、ほてっている場合は絶対にお手入れしないでください。やけどの原因になります。
- Q** フラッシュを照射する前にムダ毛を剃らなければなりませんか？
- A.** お肌表面にムダ毛が伸びている状態でフラッシュを照射した場合、キセノンフラッシュの熱エネルギーがムダ毛に効率よく伝わらず、効果が得られにくくなります。ムダ毛が伸びている場合はヒートカッターでカットしていただくか、カミソリやシェーバーで剃ってください。

よくあるお問い合わせ

- Q** 日焼けをしても大丈夫ですか？
- A.** 日焼けした肌へフラッシュの照射やお手入れ後すぐの日焼けは絶対にお止めください。
- Q** どれぐらいの間隔でお手入れすれば良いですか？
- A.** 最初の3ヶ月は週に2~3回を目安にお手入れを行い、4ヶ月目以降は週に1回を目安にお手入れを行ってください。効果の実感が感じられない場合は4ヶ月目以降でも週に2回のお手入れを継続してください。
- Q** 冷却ジェルを使っても良いですか？
- A.** ジェルは使用しないでください。本体の故障の原因になります。必ず乾いた肌の状態でご使用ください、お肌を冷やすときは、氷袋や冷タオルなどで冷やしてください。
- Q** お手入れを行った当日にお風呂は入れますか？
- A.** お手入れ後お肌にほてりや赤みがなければ入浴は可能ですが、湯船やサウナに入るなど体温が上がるようなことは避けて、シャワー程度にすることをおすすめします。また、肌を強くこすらないようにしてください。
- Q** 永久的な脱毛効果はありますか？
- A.** 永久脱毛とは異なり、お手入れを中止するとムダ毛の量は徐々に元に戻り生えてきます。
- Q** キセノンフラッシュの光って何ですか？
- A.** キセノンランプを応用して、ムダ毛ケアやスキンケア用に開発された一瞬のフラッシュで強力な可視光線を発光することができるランプです。現在エステサロンでも主流の美容法です。